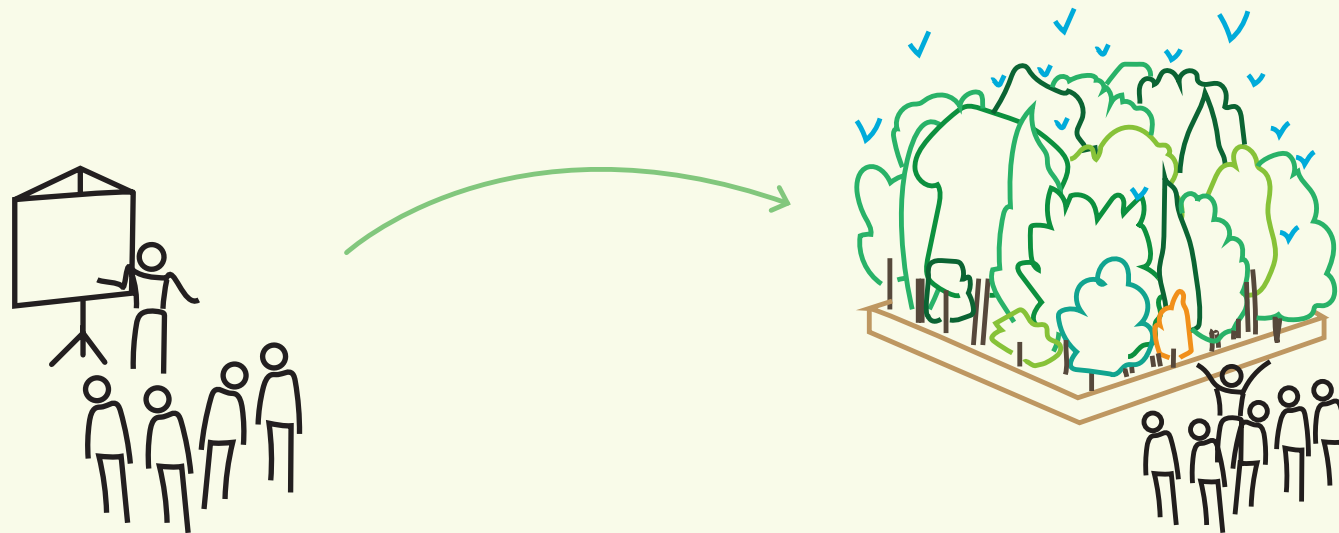


-CHAPITRE 1-

UN PROJET COLLECTIF



POURQUOI UN PROJET COLLECTIF ?

Toute création naît d'un désir : vous avez découvert le désir de planter une micro-forêt urbaine. Vous vous imaginez déjà en train de planter des arbres pleins de vie dans une terre accueillante, sous un soleil qui chauffe le coeur. Votre rêve est né. **Félicitations !**

En faisant vos recherches sur le sujet et en collectant les retours d'expérience de bénévoles d'autres plantations, vous vous rendez compte que l'aventure est longue et semée d'embûches.
"Comment vais-je faire? Suis-je capable de créer une forêt? Et si tout me dépassait et devenait trop difficile? Peut-être n'est-ce pas possible..."

Et si on créait ensemble alors?

Votre rêve a toutes les chances de se réaliser : dans ce chapitre nous allons voir comment co-crée ce projet...



1- Une vision et des désirs

2- Se positionner

3- Trouver des alliés

4- Constituer un groupe

5- Faire groupe

6- Des outils de travail

7- Les ressources du collectif

8- La conduite du projet

9- Les clés du succès

I- UNE VISION ET DES DÉSIRS

Avant de vous jeter tête baissée dans cette aventure, il est important que vous vous posiez les bonnes questions. Quelles sont vos motivations ? Dans quel type de projet souhaitez-vous vous investir ?

Pour construire votre projet sur des bases solides, il est important de formuler vos désirs (envies personnelles), et vos visions du projet (envies partagées par le collectif)

DÉSIRS

- créer un îlot de biodiversité
- amener de la nature en ville
- réaliser un projet participatif
- apprendre à planter des arbres
- faire connaître la méthode Miyawaki
- monter en compétences dans la gestion de projet bénévole et associatif

VISIONS

- faire quelque chose de concret pour le climat
 - changer la politique locale
 - augmenter la participation citoyenne à l'aménagement de la ville
- créer une ville plus accueillante pour toutes les espèces



Afin d'être guidé-es par une sorte de fil rouge, prenez le temps de vous demander :

À quoi va ressembler votre forêt ?

Pourquoi suivre la méthode Miyawaki plutôt qu'une autre ?

Comment ce projet va être perçu par les passants ?

Qui pourrait être intéressé pour participer au projet ?

2- SE POSITIONNER

Maintenant que vous avez éclairci vos motivations et que vous avez défini les visions de votre projet, il s'agit de se positionner ! Dans quel cadre voulez vous réaliser cette plantation.

MON STATUT

Est-ce un projet bénévole ?
Une étape de professionnalisation ?

MES CONNAISSANCES

Suis-je «légitime» pour porter ce projet ?
Est-ce que je peux lancer un projet même si je ne suis pas expert ? Peut-on apprendre en faisant ?

MON RÔLE

Est ce que je veux garder le "contrôle" du projet ?
Qu'est ce que cela implique dans ma relation au groupe ?
Quelles seront mes responsabilités ?



MON OUVERTURE

Est-ce que je veux «choisir» mon collectif (mes copains) ?
Est-ce que je veux embarquer dans mon projet tout un tas de gens très différents ?

MON OBJECTIF

Qu'est-ce qui est important pour moi ?
Réussir "mon" projet ?
Planter moi même des arbres ?
Faire en sorte que les projets de forêts se multiplient ?

3- TROUVER DES ALLIÉ.E.S

Une fois qu'on a les idées claires, il est maintenant question de les partager et d'en débattre !
Seul.e je vais vite, ensemble nous allons plus loin...

Parlez de votre projet

à votre famille, vos ami·es, votre entourage, vos voisins, votre lieu de travail, vos lieux de loisirs...

Affichage

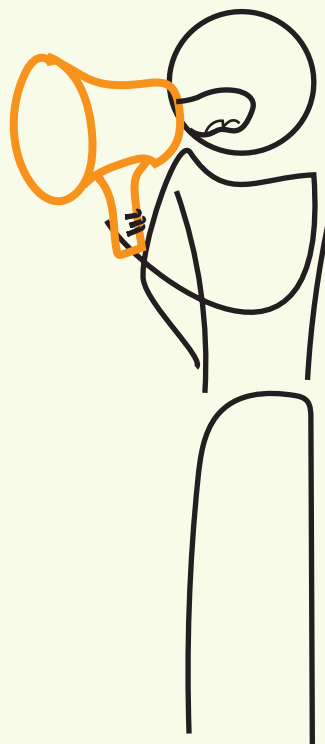
chez les commerces de proximité, les supermarchés, les lieux culturels et lieux publics.

Réseaux sociaux

Vous pouvez créer une page facebook ou autre pour montrer qu'un projet se monte et permettre le partage de l'information.

CONSEIL

Parfois il y a des groupes ou individus qui pourraient être intéressés et qui ne font pas forcément partie de notre environnement habituel. Faites marcher le bouche à oreille pour dénicher des groupes de scouts, de club d'aînés, de sport, des amateurs du jardinage et surtout les riverains du futur terrain...



Les écoles

jouez la carte de la proximité : le projet gagne en pérennité avec des volontaires qui vivent à côté !

Les associations

elles pourront vous aider à plusieurs niveaux : apport de connaissances, contacts et réseaux, logistique, relais de communication

Les entreprises

Pépiniéristes, commerces de jardinage/bricolage, ou toute entreprise souhaitant faire un don...

4- CONSTITUER UN GROUPE

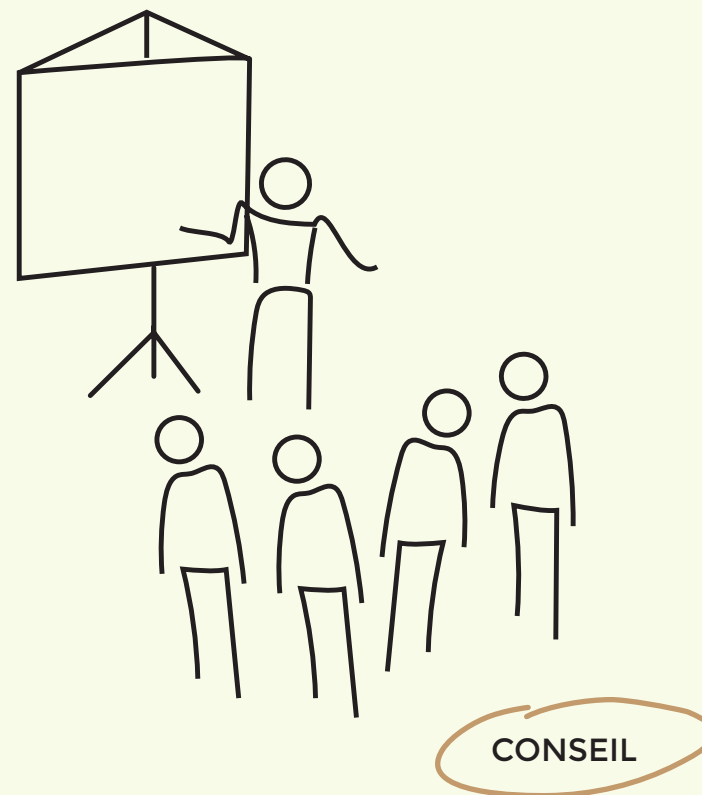
Le meilleur moyen pour constituer un groupe est de créer des rencontres. Une fois que vous avez communiqué au travers des canaux de votre choix il est important de permettre aux personnes intéressées par le projet de se rencontrer.

ORGANISER UNE RENCONTRE

- Fixez un jour, un horaire et un lieu pour la 1^{ère} rencontre, il peut être intéressant de se retrouver près d'une forêt déjà plantée pour partager la même vision de ce qu'est la micro-forêt
- Invitez toutes les personnes via les divers moyens de communication
- Préparez une petite présentation de votre rêve et de vos idées
- Accueillez les personnes sur place et choisissez ensemble une rencontre suivante

.....

Si vous avez beaucoup de personnes qui viennent à la 1^{ère} rencontre, vous pouvez annoncer des rdv réguliers et la création de groupes de travail (communication, recherche de terrain, contact administrations, animation...)
Ainsi, chaque personne pourra trouver sa place dans le déroulement du projet...



- Reconnaître la complémentarité en favorisant le dialogue et la coopération
- Valoriser l'inclusion, rassurer et motiver pour que les compétences cachées émergent

5- FAIRE GROUPE

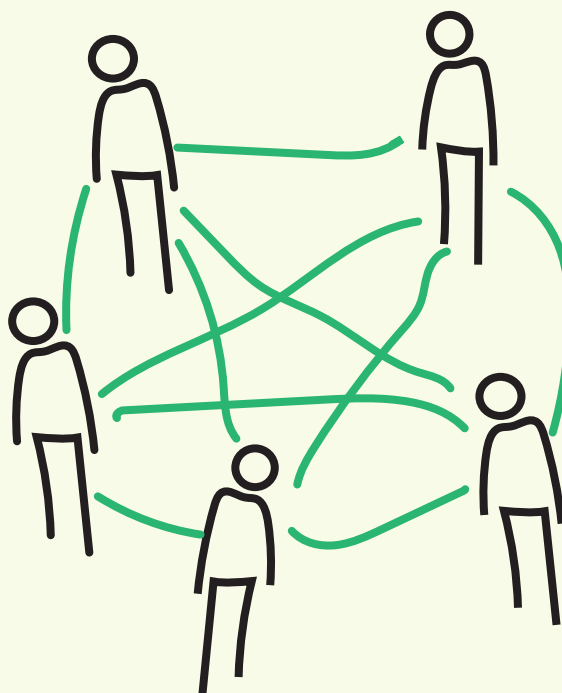
Votre travail de communication et la rencontre que vous avez créée vous ont permis de constituer un premier groupe. C'est épatant !
L'idée maintenant est de mettre tout le monde en confiance et d'apprendre à se connaître.

QUI EST LÀ ?

Chacun·e se présente à sa façon et avec ses expériences. Comment avons-nous eu connaissance du projet et qu'est-ce qui nous motive ?

QUELS SONT LES BESOINS ?

Se retrouver régulièrement ?
Plutôt le soir ? Où ?
Quelle communication? Faire le point ?
Inclure des idées spécifiques dans le projet? Elaborer une charte/des règles...?



QUELLES SONT LES ENVIES/COMPÉTENCES

Faire un tour des envies et des compétences. Former des binômes/mini-groupes sur un thème...

QUELLES SONT LES VALEURS DU GROUPE

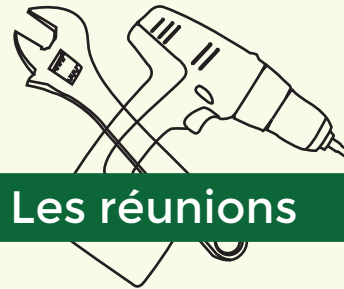
transparence
équité
bonne communication
gouvernance horizontale
se respecter
s'engager..

PERMACULTURE HUMAINE

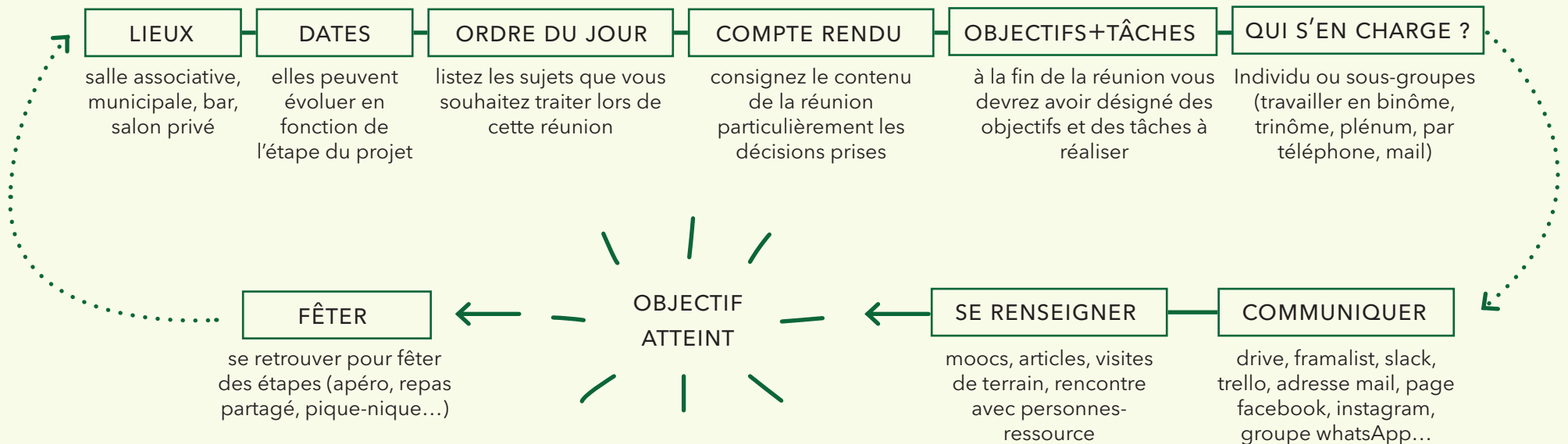
Le travail d'équipe bénévole nous permet d'apprendre beaucoup de choses : apprendre à se connaître, son corps, ses émotions, ses croyances, ses limites

6- LES OUTILS DE TRAVAIL

Comme il y a des outils pour jardiner, il existe de multiples outils pour collaborer et chaque collectif choisira les siens. La réunion reste cependant l'outil principal au bon déroulement du projet.



Les réunions

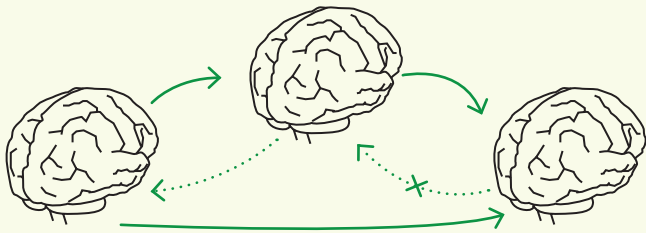


CONSEIL

Tous les outils que vous trouverez ne seront pas forcément connus par tout le monde. Veillez à oeuvrer avec patience et compréhension de l'apprentissage personnel de chacun·e !
L'entraide bienveillante permet d'établir une énergie de confiance dans le collectif.

7- LES RESSOURCES DU COLLECTIF

Chaque personne du collectif représente une ressource et il est important de savoir les optimiser. Certaines personnes préféreront travailler sur des tâches concrètes, et d'autres sur des actions de fond qui le sont moins. Tant mieux ! L'important est de laisser cours aux envies de chacun.



compétences et collaboration

Le travail de plantation va faire appel à des compétences concrètes, des personnes seront plus à l'aise à travailler sur le budget, d'autres sur la liste des essences à planter. Mais il ne faut surtout pas oublier que le travail en collectif demande également des compétences plus "douces" d'intelligence sociale. Sans la mise en place de ces ressources "invisibles" la coopération au sein de votre collectif sera difficile.

CONSEIL

Il est très important de créer un climat de confiance et de transparence au sein du collectif. Les mots : compassion, gratitude, humilité, générosité, engagement, sensibilité, gentillesse sont à pratiquer sans modération !

Les compétences

visibles

maîtrise d'un outil

logiciel

machine

technique

La maîtrise d'outils est une condition indispensable à la réalisation de tâches concrètes. *ex : savoir créer une liste de contacts, créer un budget sur un tableau excel...*

invisibles

maîtrise d'une situation

urgence

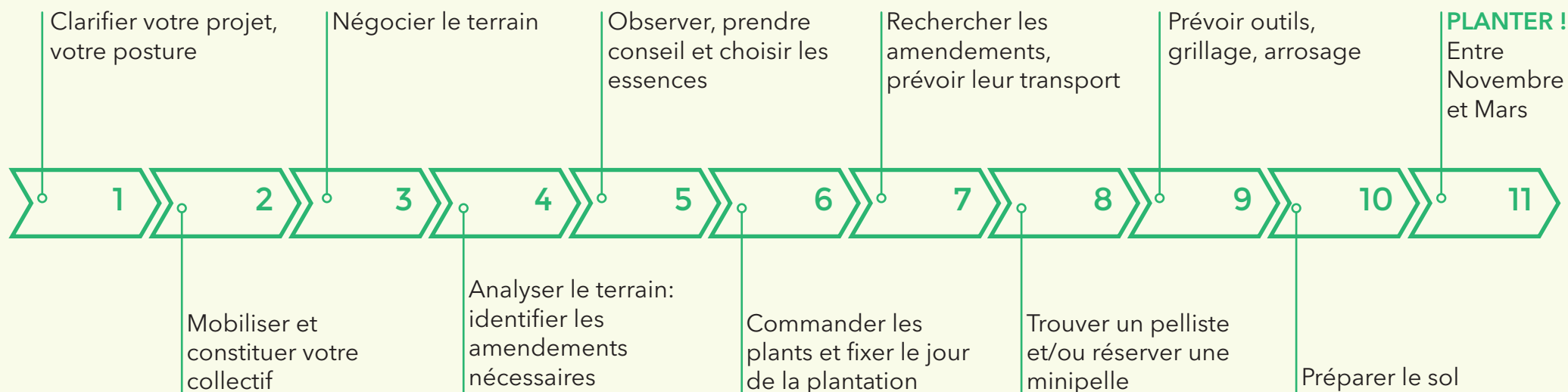
nouveauté

conflit

Il vous faudra traiter avec beaucoup de personnes et d'intérêts différents lors d'un projet de plantation. Savoir maîtriser des situations délicates est indispensable au succès du projet. *ex : un partenaire qui change d'avis, des divergences sur la gestion de groupe*

8- LA CONDUITE DU PROJET

Il est important de fédérer son collectif en début de projet pour partir sur de bonnes bases. Cependant un projet de plantation se fait souvent dans l'urgence, avec des surprises, bonnes ou mauvaises, il est donc important de rester soudé.e.s et de veiller à la santé du collectif peu importe l'étape du projet.



CONSEIL

Un projet de plantation est soumis à la saisonnalité ! On ne plante pas en plein mois de juillet ! Et un bon pépiniériste vous livrera les plants à la bonne saison. La gestion du temps est donc très importante : des retards dans la négociation du terrain et c'est tout le projet qui est décalé jusqu'à l'hiver prochain. Pas facile quand on a mobilisé plein de volontaires hyper motivés et à fond dans le projet !

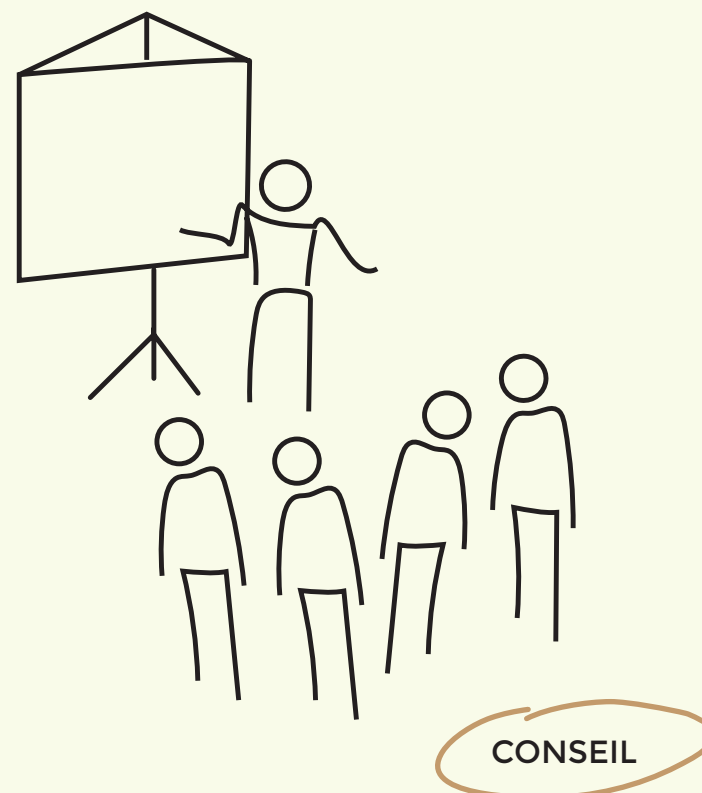
9- LES CLÉS DU SUCCÈS

Le chemin à parcourir, entre le repérage d'un terrain jusqu'à l'obtention d'un accord pour planter une micro-foret, peut parfois s'avérer laborieux. Mais le chemin s'ouvrira sur toute une aventure humaine merveilleuse qu'il faudra savoir pérenniser !

PÉRENNISER LE PROJET

- Convaincre les municipalités
- Établir des conventions dépendantes des services juridiques de chaque entité
- Demander la mise à disposition du terrain sur minimum 3 ans
- Lister les points d'entretien à ne pas oublier (arrosage, l'ORE et la demande de non taillage sauf en cas de danger)
- Préparer une présentation pour aider à défendre le projet

.....
Il vous appartiendra aussi de prévoir la suite, transmettre vos connaissances et compétences à une nouvelle génération de bénévoles pour continuer à tisser le rêve.



- 1- bien s'entourer
- 2- de bons outils de pilotage
- 3- ambiance de respect et de bienveillance

ET MAINTENANT ?

Vous avez constitué un premier groupe autour du rêve d'une plantation de micro-forêt...

Maintenant, il vous faut repérer un terrain et déterminer à qui appartient le foncier. Dans la suite de notre petit guide pratique, nous vous présentons l'étape **"trouver un terrain"**.

Nous restons à votre disposition pour échanger autour de votre projet.



Micro-forêts Toulouse



Mail : collectifmicroforetstet@gmail.com

facebook : [@microforetstoulouse](https://www.facebook.com/microforetstoulouse)

<http://toulouse.entransition.fr/>